

WYNAJEM WÓZKÓW WIDŁOWYCH

2023

Podręcznik standardowego zużycia eksploatacyjnego



KUHN POLSKA sp. z o.o.

Zawartość

Misja podręcznika	3
Instrukcja użytkowania	4
Ogólne zalecenia	5
Przegląd norm zużycia	8
Zakończenie najmu	55
Rozstrzygnięcie sporów	55
Normy zużycia – szczegółowy spis treści	56

Misja podręcznika

Główną misją przyświecającą powstaniu niniejszego podręcznika było obopólne dobro zarówno klientów firmy KUHN POLSKA sp. z o.o. jak i wynajmowanego mienia. Pragnąc aby finalizacja współpracy przebiegała gładko i bezproblemowo postanowiono na łamach tego informatora zdefiniować normy zużycia uznane za akceptowalne, a także na zasadzie kontrastu ukazać przykłady niedopuszczalnego użytkowania sprzętu.

Kończąc wynajem wózka widłowego winno się pamiętać o tym, iż należy zwrócić go w stanie wskazującym zużycie na poziomie jaki został przedstawiony w warunkach umowy najmu. Wszelkie odstępstwa od przyjętych norm, spowodowane niedbalstwem, niewłaściwym korzystaniem z urządzenia bądź uszkodzeniem nie będą akceptowane i mogą skutkować koniecznością poniesienia dodatkowych opłat przez klienta.

Podręcznik ma na celu uniknięcie sporów powstałych w momencie zakończenia najmu, a wynikających z odmiennego rozumienia terminów: „dopuszczalny” i „niedopuszczalny sposób eksploatacji”.

Instrukcja użytkowania

Dla lepszego zobrazowania różnic pomiędzy akceptowalnym zużyciem urządzenia, a niedopuszczalną szkodą, w podręczniku zestawiono zdjęcia porównujące oba stany sprzętu. W razie konieczności fotografie wzbogacono o wyjaśnienia w postaci opisów.

Wracające z wynajmów wózki są sprawdzane pod kątem niżej wymienionych kategorii, dlatego też identyczną klasyfikację zastosowano w podręczniku.

- Wygląd zewnętrzny
- Kabina operatora
- Osłony zabezpieczające i światła
- Koła i opony
- Maszt i widły
- Silnik
- Bateria i prostownik
- Uchwyt butli LPG



Zdjęcia oznaczone takim znaczkiem obrazują to co uznaje się za normę zużycia wózka w czasie pracy na wynajmie u klienta. W takim przypadku wszelkie koszty remontu pokrywa firma KUHN POLSKA sp. z o.o.



Analogicznie, fotografie, przy których pojawi się taka ilustracja to przykłady nieakceptowanych uszkodzeń, gdzie odpowiedzialność za koszt naprawy lub rekompensaty spada na klienta.

Niniejszy informator może być wykorzystywany jako materiał pomocniczy przy ocenie stanu sprzętu wracającego z najmu. Elektroniczna postać podręcznika, w formacie PDF będzie dostępna na stronie internetowej: www.kuhn-polska.pl

Ogólne zalecenia

Warunki mechaniczne

Wszelkie prace serwisowe i konserwacje powinny być przeprowadzane regularnie i przez uprawnionego pracownika zgodnie z zapisami zawartymi w umowie najmu oraz instrukcji obsługi urządzenia. Do wyżej wymienionych prac wykorzystywane powinny być oryginalne części zamienne. Wszystkie uszkodzenia, pojawiające się podczas prawidłowego korzystania z wózka należy eliminować tak szybko jak to możliwe aby nie doprowadzić do między innymi takich sytuacji, jak opisane poniżej:

- zatarcie silnika spowodowane m.in.: niewystarczającą ilością oleju silnikowego, płynu chłodniczego, bądź pracą z uszkodzonymi częściami składowymi;
- zbytne zużycie klocków hamulcowych;
- nadmierny poślizg sprzęgła;
- zbyt duże luzy między kanałami masztu i rolkami.

Dokumentacja

Za przechowywanie księgi rewizyjnej odpowiada właściciel urządzenia, tj.: KUHN POLSKA sp. z o.o., natomiast przechowywanie instrukcji obsługi oraz wszelkich innych dokumentów właściwych dla wózka spoczywa po stronie użytkownika sprzętu.

Wygląd wózka

Od najemcy wymaga się dbałości o czystość urządzenia. Użytkownik zobligowany jest do regularnego oczyszczania wynajmowanego sprzętu zarówno wewnątrz jak i na zewnątrz. Podczas zdawania wózka po zakończeniu najmu powinien on być w stanie wolnym od zanieczyszczeń – umożliwiającym weryfikację stanu powłoki lakierniczej oraz innych części składowych.

Niestandardowe naklejki, etykiety

Wszelkie niestandardowe naklejki, reklamy czy etykiety, które zostały zamontowane na nadwoziu lub szybach wózka należy usunąć w taki sposób aby powierzchnia urządzenia nie została naruszona.

Osprzęt i akcesoria

Wymaga się aby osprzęt i akcesoria takie jak: wysięgniki, przedłużki wideł, itp., były sprawne i nie zagrażające osobom obsługującym wózki widłowe. Powinny być wolne od wad, deformacji i nieszczelności – zgodnie z przepisami BHP. Prostowniki, baterie oraz inne elementy powinny być sprawne i bez uszkodzeń mechanicznych.

Bezpieczeństwo dostępu

Wózek widłowy wracający po zakończonym najmie powinien być wyposażony w pełen zestaw kluczyków wraz z podaniem liczby kompletów. Natomiast kiedy urządzenie jest wyposażone w zdalny system blokowania dostępu należy przekazać właścicielowi należyte, działające piloty do sterowania.





Wynajem wózków widłowych



Przegląd norm zużycia

1. Wygląd zewnętrzny

1.1. Ogólna prezentacja wózka



- Przykłady urządzeń ze standardowymi śladami eksploatacji:



1. Wygląd zewnętrzny

1.1. Ogólna prezencja wózka

- Uszkodzenia mechaniczne i / lub nadmierne zanieczyszczenia
- Ciężkie do usunięcia naklejki
- Połamane / brakujące części



1. Wygląd zewnętrzny

1.2. Generalna kondycja urządzenia



- Wózki z normalnymi śladami eksploatacji



1. Wygląd zewnętrzny

1.2. Generalna kondycja urządzenia

- Nadmierne uszkodzenia powłoki lakierniczej
- Znaczne zanieczyszczenia
- Uszkodzenia mechaniczne, odkształcenia, połamane elementy.



1. Wygląd zewnętrzny

1.3. Czystość



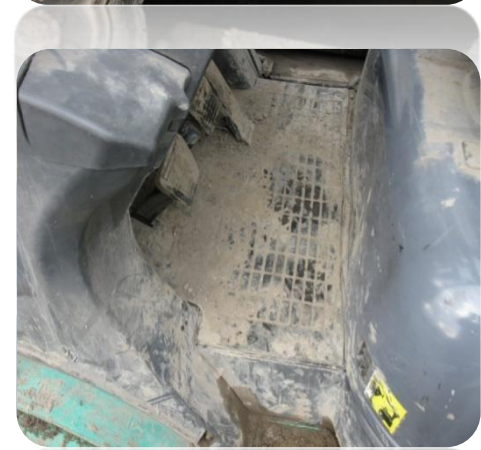
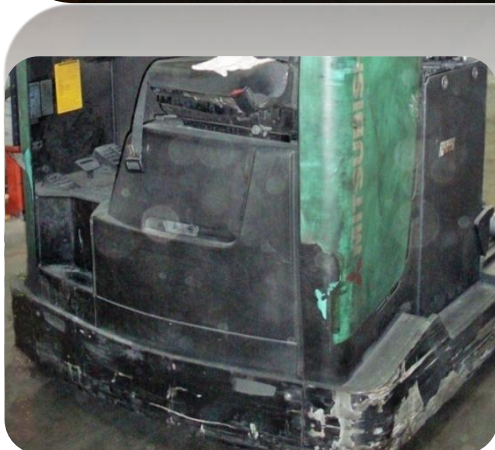
- Wózki z normalnymi śladami eksploatacji



1. Wygląd zewnętrzny

1.3. Czystość

- Znaczące zanieczyszczenia
- Taśma klejąca



1. Wygląd zewnętrzny

1.4. Stan powłoki lakierniczej

- Wózki ze standardowymi śladami eksploatacji



1. Wygląd zewnętrzny

1.4. Stan powłoki lakierniczej



- Korozja
- Pozostałości kleju/ naklejek
- Malowanie we własnym zakresie



1. Wygląd zewnętrzny

1.5. Nadwozie



- Osłony i pokrywy zamontowane, bez znacznych śladów użytkowania, sprawne;
- Czyste, zadbane elementy nadwozia



1. Wygląd zewnętrzny

1.5. Nadwozie

- Mechaniczne uszkodzenia/ deformacje
- Połamane/ zdeformowane elementy nadwozia

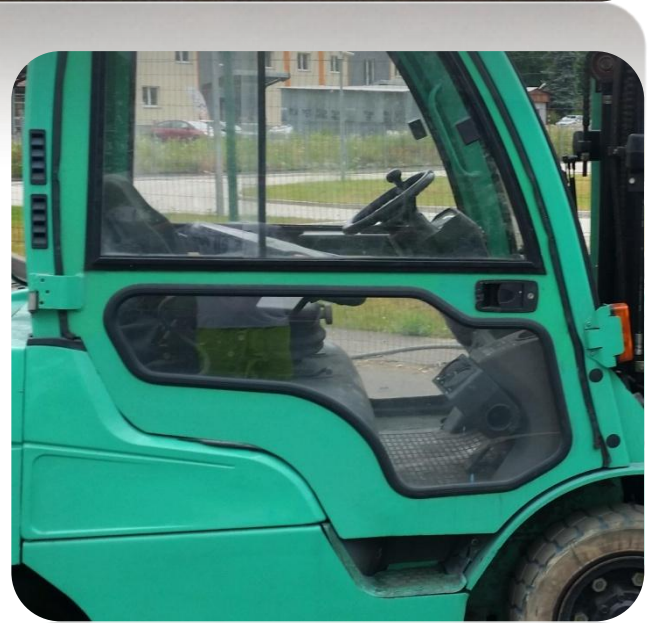


1. Wygląd zewnętrzny

1.6. Elementy zabezpieczające



- Kompletne, niezanieczyszczone elementy, bez naklejek



1. Wygląd zewnętrzny

1.6. Elementy zabezpieczające

- Uszkodzenia mechaniczne szyb i osłon
- Naklejki
- Braki, deformacje, pęknięcia/złamania



2. Kabina operatora



2.1. Ogólny stan kabiny – wewnątrz

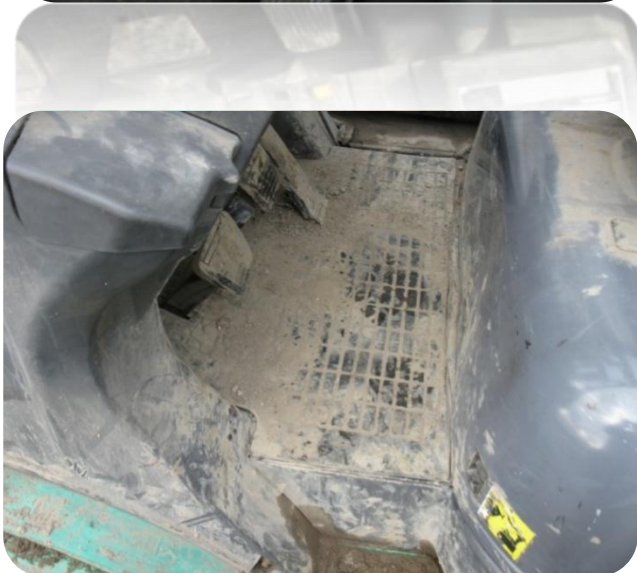
- Elementy składowe sprawne, czyste
- Brak zniszczeń na wyświetlaczu
- Brak zniszczeń / złamań / pęknięć na desce rozdzielczej



2. Kabina operatora

2.1. Ogólny stan kabiny - wnętrze

- Poważne uszkodzenia
- Luzy/ uszkodzenia dźwigni sterowania
- Uszkodzenia mechaniczne wnętrza
- Zbyt duże zabrudzenia



2. Kabina operatora

2.2. Stan platformy

- Standardowe ślady użytkowania



2. Kabina operatora

2.2. Stan platformy

- Uszkodzenia mechaniczne
- Deformacje, wygięcia, braki



2. Kabina operatora



2.3. Siedzisko

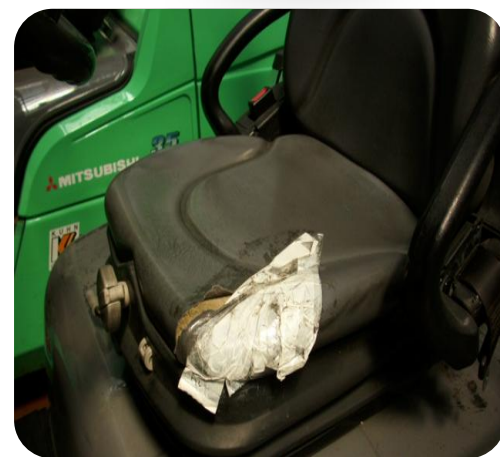
- Standardowe zużycie materiału, brak dziur, nacięć, delikatne otarcia
- Sprawne pasy bezpieczeństwa
- Poprawnie działająca blokada



2. Kabina operatora

2.3. Siedzisko

- Nacięcia, rozdarcia fotela
- Znaczne zniszczenia siedziska



2. Kabina operatora

2.4. Stan ramienia sterującego

- Sprawne wszystkie funkcje ramienia sterującego
- Kompletność
- Standardowe ślady eksploatacji



2. Kabina operatora

2.4. Stan ramienia sterującego

- Uszkodzenia mechaniczne
- Deformacje, pęknięcia



2. Kabina operatora

2.5. Wyświetlacz

- Nieuszkodzony, sprawny, kompletny



2. Kabina operatora

2.5. Wyświetlacz

- Uszkodzenia mechaniczne
- Braki, pęknięcia, odrapania



2. Kabina operatora

2.6. Stan dźwigni

- Funkcjonujące, nieuszkodzone



2. Kabina operatora

2.6. Stan dźwigni

- Niekompletne elementy
- Uszkodzenia mechaniczne, zabrudzenia



2. Kabina operatora

2.7. Stan kabiny operatora – na zewnątrz

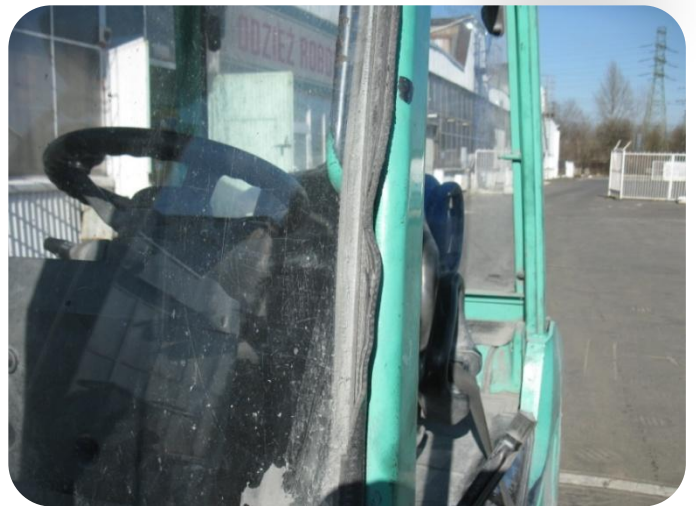
- Drzwi zamontowane, sprawne, niezniszczone
- Szyby bez znacznych rys, nieuszkodzone, kompletne
- Sprawne funkcje kabiny (wycieraczki, ogrzewanie, wentylacja, lusterka, radio, otwieranie szyb, ogrzewanie szyby tylnej, itp.)



2. Kabina operatora

2.7. Stan kabiny operatora – na zewnątrz

- Nadmierna korozja kabiny
- Niekompletność / deformacja elementów kabiny
- Uszkodzenia mechaniczne



3. Osłony zabezpieczające i światła

3.1. Stan górnej osłony operatora

- Brak wgnieceń słupków osłony lub dachu
- Stan zgodny z normami bezpieczeństwa



3. Osłony zabezpieczające i światła

3.1. Stan górnej osłony operatora

- Nadmierna korozja
- Uszkodzenia mechaniczne
- Naklejki



3. Osłony zabezpieczające i światła

3.2. Lampy i reflektory

- Zainstalowane zgodnie ze specyfikacją
- Sprawne
- Nieuszkodzone szkła oraz obudowy z tworzywa sztucznego



3. Osłony zabezpieczające i światła

3.2. Lampy i reflektory

- Oderwane / połamane reflektory i obudowy reflektorów
- Pęknięcia, odłamania, uszkodzone szkła



4. Koła i opony

4.1. Stan kół i opon

- Normalne ślady eksploatacji



4. Koła i opony

4.1. Stan kół i opon

- Uszkodzenia mechaniczne (nacięcia, wyrwania)
- Uszkodzenia termiczne
- Uszkodzenia na skutek działania agresywnych substancji (kwasowych, zasadowych)



5. Maszt i widły

5.1. Stan masztu i węży hydraulicznych

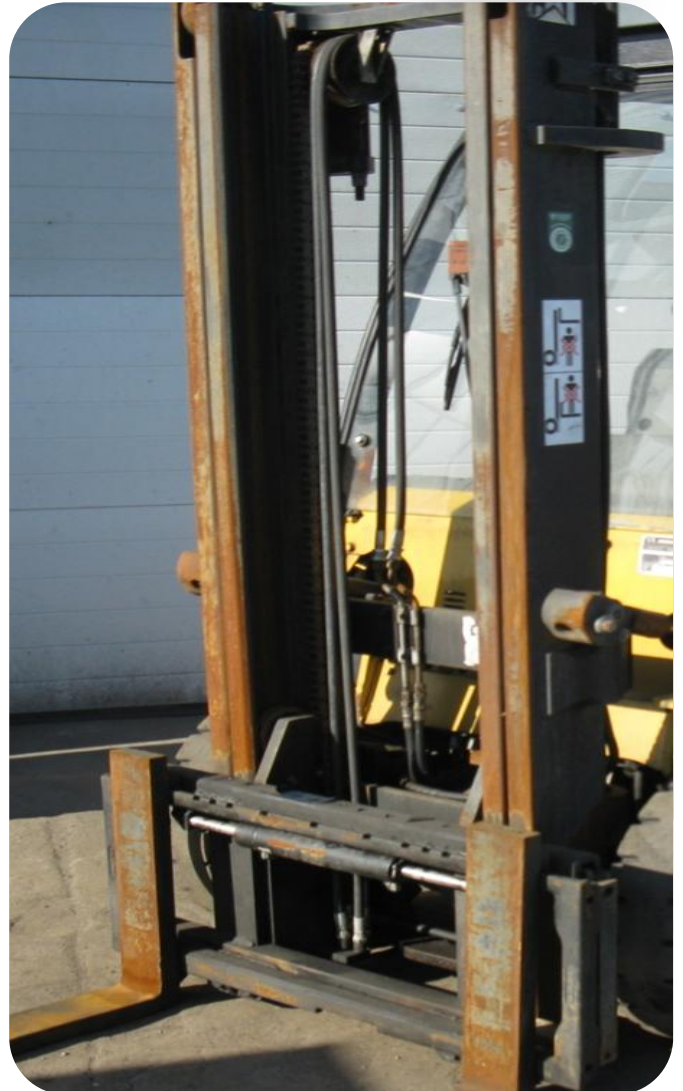
- Przewody hydrauliczne i ich połączenia w dobrym stanie
- Czyste i nasmarowane łańcuchy
- Brak uszkodzeń mechanicznych



5. Maszt i widły

5.1. Stan masztu i węży hydraulicznych

- Uszkodzenia mechaniczne przewodów, rolek, bębnow nawojowych
- Zanieczyszczenia
- Korozja



5. Maszt i widły

5.2. Stan karetki



- Standardowe ślady eksploatacji



5. Maszt i widły

5.2. Stan karetki

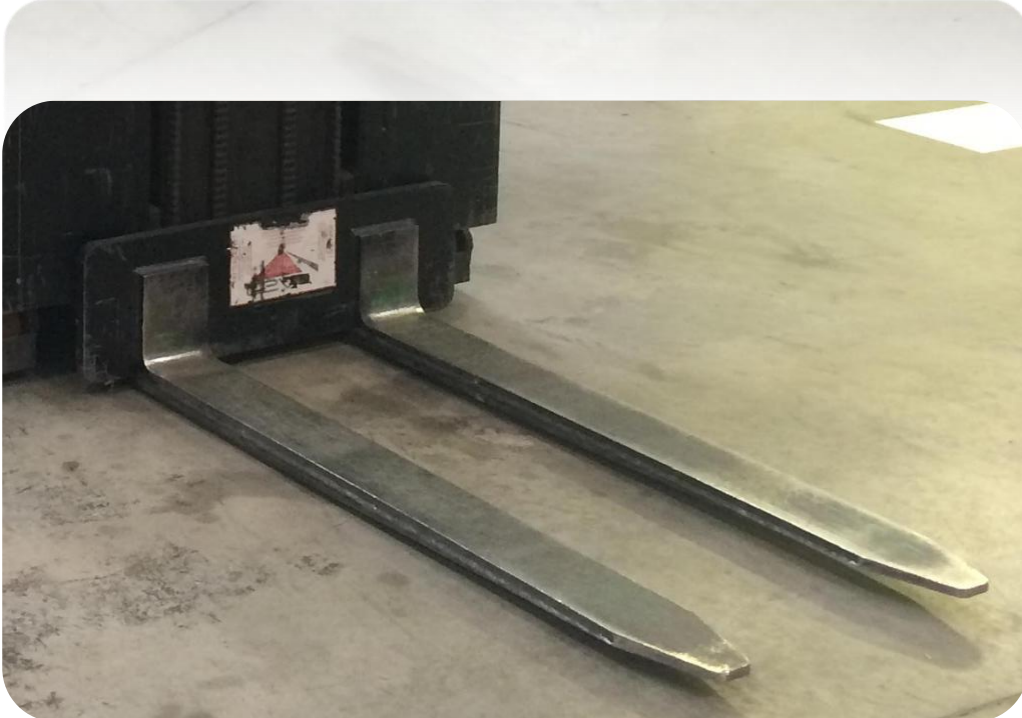
- Uszkodzenia mechaniczne / odkształcenia
- Nadmierna korozja i brak obsługi



5. Maszt i widły

5.3. Generalny stan wideł

- Normalne ślady eksploatacji



5. Maszt i widły

5.3. Generalny stan wideł

- Wygięcia, złamania oraz inne uszkodzenia mechaniczne
- Widły zgięte i/lub odkształcone



6. Silnik

6.1. Kondycja silnika

- Normalne ślady eksploatacji, komora silnika czysta
- Silnik kompletny, brak uszkodzeń mechanicznych
- Prawidłowy poziom płynów eksploatacyjnych



6. Silnik

6.1. Kondycja silnika

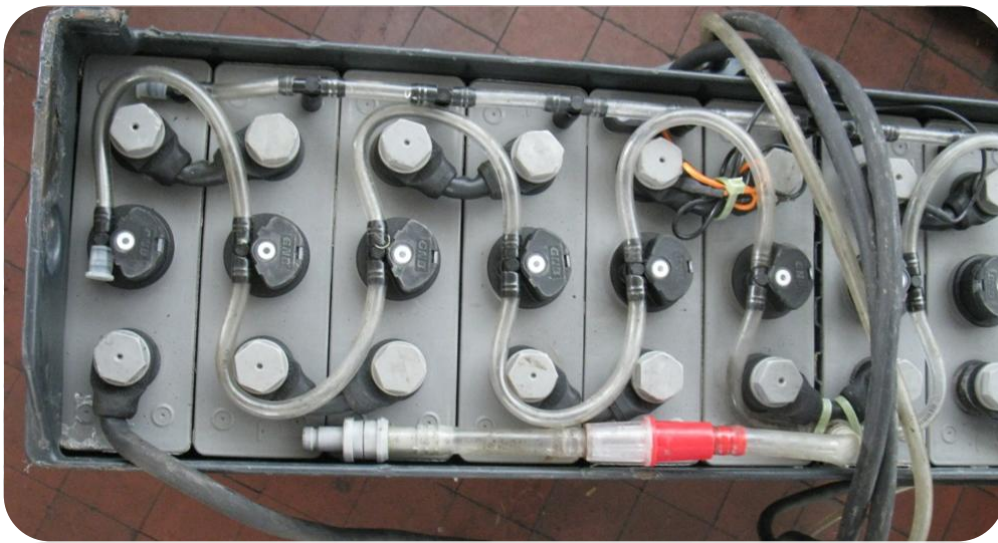
- Nadmierne zabrudzenia
- Korozja



7. Bateria i prostownik

7.1. Stan baterii trakcyjnej

- Kompletność, czystość, należyte użytkowanie

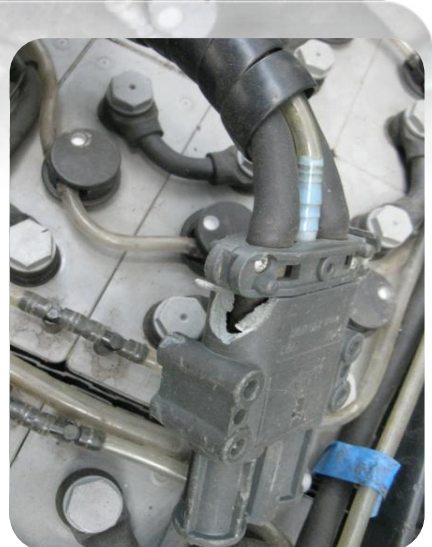


7. Bateria i prostownik



7.1. Stan baterii trakcyjnej

- Uszkodzenia mechaniczne/ połamane części
- Zanieczyszczenia
- Brak obsługi



7. Bateria i prostownik



7.2. Stan prostownika

- Sprawny
- Bez uszkodzeń mechanicznych



7. Bateria i prostownik

7.2. Stan prostownika

- Uszkodzenia mechaniczne prostownika : obudowy, przewodów
- Nadmierne zabrudzenia
- Wgniecenia, odkształcenia



8. Uchwyt butli LPG



8.1. Stan uchwytu butli LPG

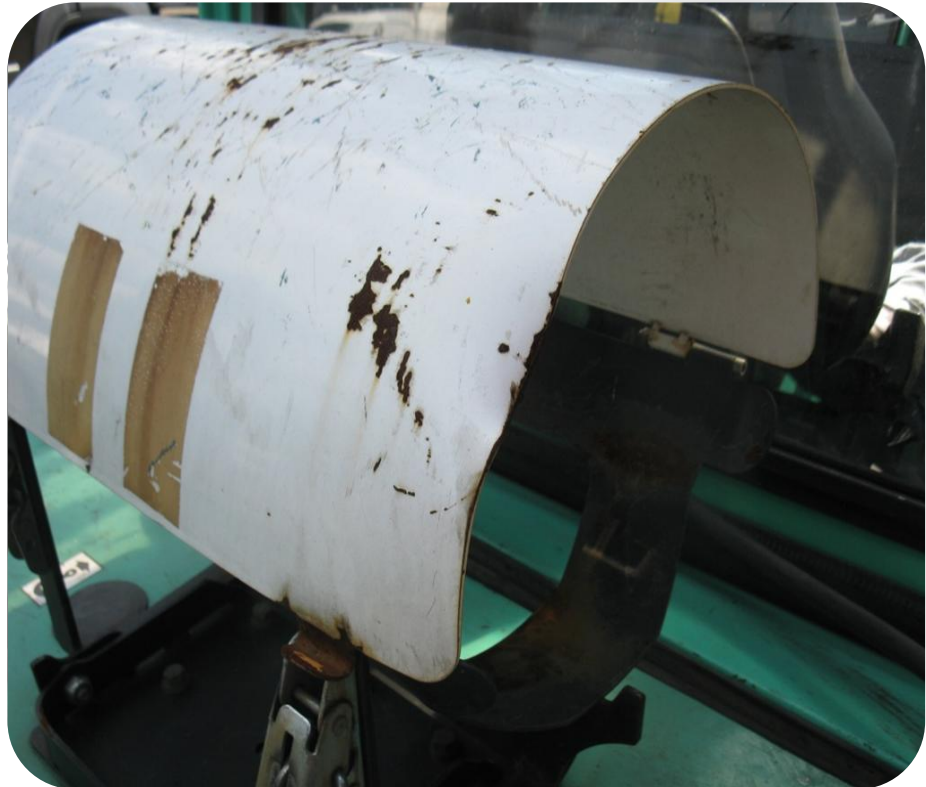
- Uchwyt kompletny
- Brak uszkodzeń mechanicznych



8. Uchwyt butli LPG

8.1. Stan uchwyту butli LPG

- Uszkodzenia mechaniczne
- Deformacje
- Brakujące elementy



Zakończenie najmu

Kończąc najem klient zdający wózek widłowy zobowiązany jest do jego sprawdzenia pod kątem zużycia. W razie zaobserwowania uszkodzeń i/lub nadmiernego wyeksploatowania sprzętu, należy takie zdarzenie potwierdzić w formie pisemnej oraz poprzeć szczegółowymi zdjęciami defektów. Dopiero tak udokumentowany fakt może być podstawą do obciążenia klienta kosztami napraw.

Rozstrzyganie sporów

Jeżeli nie można osiągnąć porozumienia, co do zakresu uszkodzeń i/lub wynikających z tego kosztów naprawy, strony mogą powołać certyfikowanego biegłego, który będzie działał jako neutralna strona, w celu potwierdzenia stanu technicznego wózka zwróconego przez klienta po zakończeniu najmu.

Normy zużycia – szczegółowy spis treści

1. Wygląd zewnętrzny

1.1. Ogólna prezencja wózka.....	9
1.2. Generalna kondycja urządzenia.....	11
1.3. Czystość.....	13
1.4. Stan powłoki lakierniczej.....	15
1.5. Nadwozie.....	17
1.6. Elementy zabezpieczające.....	19

2. Kabina operatora

2.1. Ogólny stan kabiny – wewnątrz.....	21
2.2. Stan platformy.....	23
2.3. Siedzisko.....	25
2.4. Stan ramienia sterującego.....	27
2.5. Wyświetlacz.....	29
2.6. Stan dźwigni.....	31
2.7. Stan kabiny operatora – na zewnątrz.....	33

3. Osłony zabezpieczające i światła

3.1. Stan górnej osłony operatora.....	35
3.2. Lampy i reflektory.....	37

PODRĘCZNIK STANDARDOWEGO ZUŻYCIA EKSPLOATACYJNEGO

4. Koła i opony

4.1. Stan kół i opon.....	39
---------------------------	----

5. Maszt i widły

5.1. Stan masztu i węży hydraulicznych.....	41
---	----

5.2. Stan karetki.....	43
------------------------	----

5.3. Generalny stan wideł.....	45
--------------------------------	----

6. Silnik

6.1. Kondycja silnika.....	47
----------------------------	----

7. Bateria i prostownik

7.1. Stan baterii trakcyjnej.....	49
-----------------------------------	----

7.2. Stan prostownika.....	51
----------------------------	----

8. Uchwyt butli LPG

8.1. Stan uchwytu butli LPG.....	53
----------------------------------	----



KUHN POLSKA sp. z o.o.

ul. Plonów 21

41-200 Sosnowiec

www.kuhn-polska.pl

info@kuhn-polska.pl

Telefon: +48 32 258 60 30

